

GUIDE:

# Sådan søger du økonomisk støtte til bil og kørekort

Hvis din funktionsevne er væsentligt nedsat, og du har brug for en tilpasset bil for at få hverdagen til at hænge sammen, har du mulighed for at søge din kommune om støtte til en handicapbil. I denne guide hjælper vi dig på vej til, hvordan du konkret bærer dig ad.

## KAN JEG SØGE OM STØTTE TIL HANDICAPBIL?

For at opfylde betingelserne for støtte til bil skal du:

- Have en væsentligt og varigt nedsat fysisk og/eller psykisk funktionsevne, og
- Have et omfattende kørselsbehov, som ikke kan tilgodeses på anden vis end ved transport i egen bil.

Det er kommunen, der vurderer, om du opfylder betingelserne ud fra en konkret individuel vurdering og dine samlede forhold.

Støtte til handicapbil kan tildeles på baggrund af de behov, som følger med et job eller en uddannelse. Hvis du ikke er på arbejdsmarkedet eller i uddannelse, kan en bil også bevilliges på et såkaldt trivselsgrundlag, dvs. hvis dit handicap forringer din evne til at deltage i aktiviteter uden for hjemmet.

Det vil ofte være nemmere at få støtte til en bil, der skal bruges til og fra uddannelse/arbejde, end til en bil, der skal bruges til trivselsmæssigt formål.

## Hvad kan jeg få støtte til?

Hvis kommunen vurderer, at du opfylder betingelserne for støtte til køb af bil, kan der bevilliges et lån til køb af den billigste bil, som er egnet til dine behov, tilskud til indretning af bilen og din bil vil være fritaget for visse afgifter. Derudover er der mulighed for at få tilskud til at erhverve og forny kørekort af helbredsårsager.

## Billigst egnede bil

Det skal afprøves hvilken bil, der er den billigst egnede, og du vil få et lån svarende til anskaffelsesprisen på denne bil. Du må i princippet gerne købe en dyrere/anden bil end den, kommunen bevilliger støtte til, men du skal i så fald selv betale merprisen, og kommunen skal godkende købet.

Der er tale om et rentefrit og delvist afdragsfrit lån. Det vil sige, at du skal afdrage månedsvist over en otteårig periode til kommunen. Størrelsen på lånet og fordelingen af lånet afhænger af hvilken bil, du har behov for og hvor stor indkomst, du har.

Udgangspunktet er dog en låneramme på op til kr. 195.000 (2020), og den 'normale fordeling' er 50/50 mellem borger og kommune, hvis din indkomst er under kr. 231.000 pr år (2020). Desto højere indkomst – desto større egenbetaling. Hvis det ikke er muligt at finde en egnet bil under kr. 195.000 (2020) suppleres der med et yderligere lån, som er helt rente- og afdragsfrit.

## Særlig indretning

Der ydes ud over selve lånet også tilskud til nødvendig særlig indretning. Altså den særlige indretning, som du evt. har som påtegning/krav i kørekortet eller som i øvrigt konkret vurderes nødvendig. Tilskuddet til automatgear er op til maksimalt kr. 26.952 (2020). Øvrig nødvendig indretning bevilliges som rent tilskud (altså uden egenbetaling).

## Afgiftsfritagelse

Opfylder du betingelserne for støtte til bil, er du også berettiget til afgiftsfritagelse af 'grøn ejerafgift.' For dieselmotorer kan der dog ikke bevilliges afgiftsfritagelse i forhold til udligningsudgiften. Er du fast kørestolsbruger, og er det nødvendigt med en minibus, kan der bevilliges fritagelse for registreringsafgift.

## Udskiftning af bil

Det er som udgangspunkt muligt at få støtte til bil hvert ottende år. Ansøgning kan indgives ved det syvende år. Sker der væsentlige ændringer i dit behov, totalskade af bilen eller lignende kan der dog søges om udskiftning tidligere.

Du skal som udgangspunkt selv afholde alle udgifter til almindelig drift og vedligehold. Det vil sige brændstof, forsikringer, service, reparationer mv. Dog er der mulighed for at søge om dækning af reparationsudgifter i forhold til bevilliget særlig indretning, ligesom der i visse situationer kan være mulighed for dækning af udgifter i henhold til servicelovens §100 (merudgifter) i forhold til drift og vedligehold.

Kommunen kan i forbindelse med ansøgning om ordinær udskiftning vælge af benytte 'forenklet sagsbehandling,' hvis din funktionsevne og dit kørselsbehov er uændrede siden sidste bevilling. Du skal i så fald underskrive en 'tro og love-erklæring,' som dokumenterer dette. →

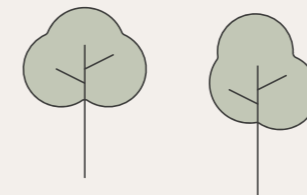
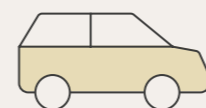
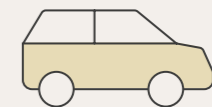
?

## HVORDAN SØGER JEG OM STØTTE TIL KØB AF BIL?

Det er vigtigt, at du forbereder dig grundigt, inden du går i gang med at søge om støtte til køb af bil – uanset om det er første gang, du søger, eller om du søger om udskiftning af bil.

- Lav på forhånd gerne en oversigt over, hvad du bruger bilen til i din hverdag. Du kan evt. udfylde en kørselsdagbog over et par uger, som viser, hvor ofte du i dag bruger din bil.
- Hav dit kørekort, registreringsattest på nuværende bil og kontaktoplysninger på relevante læger/ behandlingssteder klar.

Læs på næste side, hvordan du helt konkret udfylder ansøgningsskemaet.



# Sådan udfylder du ansøgningskemaet

De fleste kommuner har online ansøgningskemaer, som du kan finde på din kommunes hjemmeside eller via **borger.dk**. Mange kommuner foretrækker, at ansøgningen udfyldes elektronisk. Du skal logge på ansøgningssiden med dit NemID.

Her gennemgår vi ansøgningen trin for trin og guider dig til, hvad du skal være særligt opmærksom på, når du udfylder skemaet.

## 1 INFORMATION

Her kan du se relevante kontaktinformationer til din kommune og henvisninger til den lovgivning, som danner grundlag for bevillingen af støtte til handicapbil. Der er ikke noget her, du skal udfylde.

## 2 ANSØGNING OM

Her skal du krydse af, hvad du søger støtte til. Du kan søge om støtte til lån, afgiftsfritagelse, fritagelse for grøn ejerafgift, særlig indretning, tilskud til kørekort, reparation af særlig indretning eller afgiftsfrihed under uddannelse.

Du vil også blive bedt om at opgive din årlige erhvervsindtægt. Hvis du ikke er i job, skal du angive indtægten som 0 kr. Er der tale om en ordinær ansøgning om støtte til bil, vil du typisk skulle sætte kryds i felterne 'lån,' 'særlig indretning' og 'afgiftsfritagelse/-nedsættelse.'

## 3 ANSØGER

Her bliver du bedt om at udfylde dine egne kontaktoplysninger.

## 4 ÅRSAG TIL ANSØGNING

Her skal du selv formulere, hvorfor du søger om støtte. Altså om der er tale om en førstegangsansøgning eller udskiftning. Og hvorfor du har behov for en bil. Er der ikke plads i selve feltet til din beskrivelse, kan du evt. vedhæfte eller eftersende en supplerende beskrivelse.



## 5 KØRELSBEHOV

Her skal du krydse af, om du har brug for bilen til transport til og fra job eller uddannelse, eller om du søger til andet behov. Hvis du angiver behov for kørsel til job eller uddannelse, vil du blive bedt om at udfylde navn på arbejds- eller uddannelsessted.

## 6 BESKRIVELSE AF DET GENERELLE KØRELSBEHOV

Her skal du selv angive dit behov for en bil. Oplist alt det, du bruger/forventer at skulle bruge en bil til. Det kan fx være:

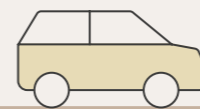
- Arbejde/uddannelse
- Træning/behandling
- Egen læge
- Sygehusopfølgning
- Indkøb
- Besøg hos venner og familie
- Tandlæge
- Frisør
- Fritidsinteresser
- Weekend- og ferieaktiviteter
- Frivilligt arbejde

Har du andre faste aktiviteter, så skriv dem endelig på. Og skriv gerne interval og afstande på, hvis det er muligt. Du kan evt. lade dig inspirere af den kørselsdagbog, du måske i forvejen har forberedt.

Det er vigtigt, at sagsbehandleren får et fyldestgørende billede af, hvor meget du har brug for bilen.

Du vil på denne side også blive bedt om at begrunde, hvorfor det ikke er muligt for dig at bruge offentlige eller andre transportmidler (handicapørsel, fleksture, el-køretøj) i stedet for en handicapbil. Mulige begrundelser kunne fx være:

- Fysiske begrænsninger, som hindrer indstigning i bus eller tog
- Fysiske begrænsninger ift. udtrætning, smerter, behov for hvil mm.
- Behov for at medbringe særlige hjælpemidler
- Frekvensen/omfanget af dine aktiviteter



## 7 BIL

Du vil her blive spurgt, om du i forvejen har en bil, og du skal udfylde oplysninger om den eksisterende bils model, årgang og registreringsoplysninger. Du skal oplyse, hvor langt din nuværende bil har kørt, og om du har modtaget offentlig støtte til den.

## 8 ANDRE OPLYSNINGER

Her skal du oplyse, om du allerede har et kørekort, og om du selv er i stand til at køre bilen.

Er du ikke selv i stand til at køre bilen, vil du i forbindelse med opfølgning på sagen skulle oplyse, hvem der skal fungere som chauffør. Fx hjælper, familiemedlem eller andre. Det er vigtigt, at du har tilstrækkelig med chaufførbistand til at sikre, at du kan få tilgodeset dit kørselsbehov.

## 9 HELBREDSFORHOLD

Du vil blive bedt om at beskrive den funktionsnedsættelse, som er årsag til ansøgningen. Du skal også oplyse hvor, hvornår og af hvem, du sidst er blevet undersøgt. Her er det i princippet nok at henvise til de steder, du har været i kontakt med i forbindelse med din funktionsnedsættelse. Det kan fx være egen læge, sygehus, fysioterapeut eller andet.

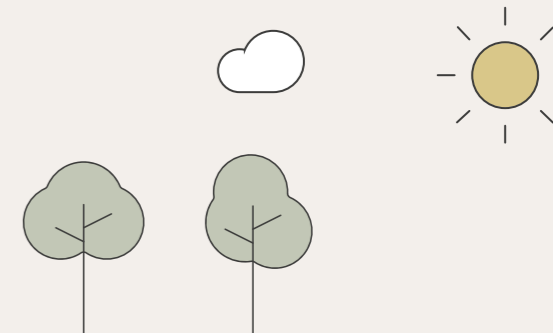
Det er kommunens opgave at indhente specifikke oplysninger, men du må gerne medsende/eftersende en kopi af fx et relevant og aktuelt lægenotat, hvis du har et sådan liggende.

## 10 OM SAMTYKKE

Her skal du acceptere, at kommunen må indhente oplysninger hos de behandlere, du selv har angivet under 'helbredsforhold.'

## 11 BEHANDLING AF PERSONOPLYSNINGER

Oplysninger om, hvordan kommunen behandler dine personoplysninger. Her skal du intet udfylde.



### Hvornår får jeg svar på min ansøgning?

Det fremgår af de fleste kommuners hjemmesider hvor lang forventet sagsbehandlingstid, de har. Mange steder ligger sagsbehandlingstiden på mellem 6 og 12 måneder. I forbindelse med ansøgning, bør du modtage en kvitteringsskrivelse med konkret besked om den forventede sagsbehandlingstid.

### Vigtigt, hvis du søger om udskiftning af bil:

Hvis du allerede har en bil, og du søger om udskiftning, skal du være opmærksom på, at kommunen i tilfælde af afslag, vil frakende dig afgiftsfritagelsen på nuværende bil.

Det er ikke muligt at få en forhåndsgaranti på, om en ansøgning vil gå igennem eller ej. Du skal derfor være bevidst om denne risiko.

## 12 OPSUMMERING OG GODKENDELSE

Du får en samlet oversigt over de oplysninger, du har indtastet. Læs det hele grundigt igennem.

Når du er tilfreds med indholdet i din ansøgning, skal du trykke send. Herefter er ansøgningen modtaget hos kommunen. Du vil normalt modtage en kvittering i din e-Boks. ■